



T.C

MARMARAEREĐLİSİ KAYMAKAMLIĐI

MARMARAEREĐLİSİ İLÇE MİLLİ EĐİTİM MÜDÜRLÜĐÜ

MARMARAEREĐLİSİ İLKOKULU MÜDÜRLÜĐÜ



MARMARAEREĐLİSİ İLKOKULU

2024-2028

STRATEJİK PLANI



“En mesut olanlar, hizmetlerinin bütün nesillerce meçhul kalmasını tercih edecek karakterde bulunanlardır.”

Mustafa Kemal ATATÜRK

İSTİKLAL MARŞI



Korkma, sönmez bu şafaklarda yüzen al sancak
Sönmeden yurdumun üstünde tüten en son ocak.
O benim milletimin yıldızıdır parlayacak!
O benimdir, o benim milletimindir ancak!

Çatma, kurban olayım, çehreni ey nazlı hilal!
Kahraman ırkıma bir gül... ne bu şiddet, bu celâl?
Sana olmaz dökülen kanlarımız sonra helâl.
Hakkıdır, Hakk'a tapan milletimin istiklal.

Ben ezelden beridir hür yaşadım, hür yaşarım;
Hangi çılgın bana zincir vuracakmış? Şaşarım!
Kükremiş sel gibiyim, bendimi çiğner, aşarım.
Yırtarım dağları, enginlere sığmam, taşarım.

Garbın âfâkını sarmışsa çelik zırhlı duvar.
Benim iman dolu göğsüm gibi serhaddim var.
Ulusun, korkma! Nasıl böyle bir imânı boğar,
'Medeniyet!' dediğin tek dişi kalmış canavar?

Arkadaş, yurduma alçakları uğratma sakın;
Siper et gövdeni, dursun bu hayâsızca akın.
Doğacaktır sana va'dettiği günler Hakk'ın,
Kim bilir, belki yarın, belki yarından da yakın.

Bastiğin yerleri 'toprak' diyerek geçme, tanı!
Düşün altındaki binlerce kefensiz yatanı.
Sen şehid oğlusun, incitme, yazıktır, atanı.
Verme, dünyâları alsan da bu cennet vatanı.

Kim bu cennet vatanın uğruna olmaz ki feda?
Şühedâ fışkıracak toprağı sıksan, şühedâ!
Cânı, cânânı, bütün varımı alsın da Hudâ,
Etmesin tek vatanımdan beni dünyâda cüdâ.

Rûhumun senden İlahî, şudur ancak emeli:
Değmesin ma' bedimin göğsüne nâ-mahrem eli!
Bu ezanlar-ki şehâdetleri dinin temeli-
Ebedî yurdumun üstünde benim inlemeli.

O zaman vecd ile bin secde eder -varsa- taşım.
Her cerîhamdan, İlahî, boşanıp kanlı yaşım;
Fışkırır rûh-ı mücerred gibi yerden na'sım;
O zaman yükselerek arşa değer belki başım!

Dalgalar sen de şafaklar gibi ey şanlı hilâl!
Olsun artık dökülen kanlarımın hepsi helâl.
Ebediyyen sana yok, ırkıma yok izmihlâl;
Hakkıdır, hür yaşamış, bayrağımın hürriyet,
Hakkıdır, Hakk'a tapan milletimin istiklâl!

Mehmet Akif Ersoy

ATATÜRK'ÜN GENÇLİĞE HİTABESİ



Ey Türk gençliği!

Birinci vazifen; Türk istiklalini, Türk cumhuriyetini, ilelebet muhafaza ve müdafaa etmektir. Mevcudiyetinin ve istikbalinin yegâne temeli budur. Bu temel, senin en kıymetli hazinendir. İstikbalde dahi seni bu hazineden mahrum etmek isteyecek dâhilî ve haricî bedhahlann olacaktır. Bir gün, istiklal ve cumhuriyeti müdafaa mecburiyetine düşersen, vazifeye atılmak için içinde bulunacağın vaziyetin imkân ve şeraitini düşünmeyeceksin. Bu imkân ve şerait, çok namûsait bir mahiyette tezahür edebilir. İstiklal ve cumhuriyetine kastedecek düşmanlar, bütün dünyada emsali görülmemiş bir galibiyetin mümessili olabilirler. Cebren ve hile ile aziz vatanın bütün kaleleri zapt edilmiş, bütün tersanelerine girilmiş, bütün orduları dağıtılmış ve memleketin her köşesi bilfiil işgal edilmiş olabilir. Bütün bu şeraitten daha elim ve daha vahim olmak üzere, memleketin dâhilinde iktidara sahip olanlar, gaflet ve dalalet ve hatta hıyanet içinde bulunabilirler. Hatta bu iktidar sahipleri, şahsi menfaatlerini müstevlilerin siyasi emelleriyle tevhit edebilirler. Millet, fakrızaruret içinde harap ve bitap düşmüş olabilir.

Ey Türk istikbalinin evladı!

İşte, bu ahval ve şerait içinde dahi vazifen, Türk istiklal ve cumhuriyetini kurtarmaktır. Muhtaç olduğun kudret, damarlarındaki asil kanda mevcuttur.

Gazi Mustafa Kemal Atatürk

20 Ekim 1927

Okul/Kurum Bilgileri

İli:
TEKİRDAĞ

İlçesi:
Marmaraereğlisi

Adres:

Bahçelievler
Mah.Atatürk Bul.No50
M.Ereğlisi/TEKİRDAĞ

**Coğrafi
Konum
(link)**

<https://goo.gl/maps/XBPQo8JR44Tdq7oBA>

Telefon
Numarası:

0 (282) 613 31 93

**Faks
Numarası:**

-

e- Posta
Adresi:

706151@meb.k12.tr

**Web sayfası
adresi:**

<http://mereglesiilkokulu.meb.k12.tr>

Kurum
Kodu:

706151

**Öğretim
Şekli:**

Tam Gün

SUNUŞ



Marmaraereğlisi İlkokulu ilçemizin merkez okuludur. 2013 – 2014 eğitim öğretim yılında Süleyman Turgut Kırılı İlköğretim Okulu'ndan ayrılarak bağımsız ilkokul olmuştur. 2019 yılında yaşanan deprem sonucunda BB Atatürk İlkokulu binasına taşınarak eğitim-öğretime devam etmekteyiz.

Okul camiası, okulumuzun büyüme ve gelişmesinin devam etmesi gerektiği inancını taşımaktadır. Okulumuz köklü bir okul olmasından dolayı, okul kimliği ve okul kültürünü oluşturmuştur.

Canlı kalmanın yolu, her gün kendini yenilemekten geçeceğini bilmektedir. Bugün atacağımız adımların gelecekteki okulun sahip olacağı başarılarını ya da başarısızlıklarını oluşturacağını çok iyi bilmekteyiz. Şimdiden ortaya koyacağımız vizyon, misyon, değer ve ilkelerimiz ve de stratejik amaçlarımız, gelecekteki Marmaraereğlisi İlkokulu'nun yüzünü ak edecektir.

Alışlagelmiş düşüncelerin ötesinde geleceğin eğitim dünyasında etkili olacağına inandığımız öğrencilerin ferdi kabiliyetlerine bağlı olarak geliştirilen eğitim anlayışının ön plana çıkacağı gerçeğidir. Kendilerinden, kişisel zamanlarından fedakârlık ederek görevlerini tamamlama kararlılığını göstermelerinden dolayı, çalışma ekibindeki arkadaşlarıma çok teşekkür ederim. Hazırlanan bu çalışmanın okulumuza ve tüm eğitim camiasına fayda sağlamasını temenni eder, saygılar sunarım.

Şinasi EKİNCİ
Okul Müdürü

İÇİNDEKİLER

1. GİRİŞ VE STRATEJİK PLANIN HAZIRLIK SÜRECİ

- 1.1. Strateji Geliştirme Kurulu ve Stratejik Plan Ekibi 9
1.2. Planlama Süreci9

2. DURUM ANALİZİ

- 2.1. Kurumsal Tarihçe.....12
2.2. Uygulanmakta Olan Planın Değerlendirilmesi.....12
2.3. Mevzuat Analizi.....13
2.4. Üst Politika Belgelerinin Analizi.....15
2.5. Faaliyet Alanları ile Ürün ve Hizmetlerin Belirlenmesi.....16
2.6. Paydaş Analizi.....17
2.7. Kuruluş İçi Analiz.....22
2.7.1. Teşkilat Yapısı.....22
2.7.2. İnsan Kaynakları.....22
2.7.3. Teknolojik Düzey.....27
2.7.4. Mali Kaynaklar.....28
2.7.5. İstatistik Veriler29
2.8. PESTLE Analizi.....33
2.9. Güçlü ve Zayıf Yönler ile Fırsatlar ve Tehditler (GZFT) Analizi.....34
2.10. Tespit ve İhtiyaçların Belirlenmesi.....35

3. GELECEĞE BAKIŞ

- 3.1. Misyon.....37
3.2. Vizyon.....37
3.3. Temel Değerler.....37
3.4. Amaçlar.....38
3.5. Hedefler.....38
3.6. Performans Göstergeleri.....38
3.7. Stratejiler.....39

4. MALİYETLENDİRME

- 4.1. Maliyetlendirme Tablosu.....45

5. İZLEME VE DEĞERLENDİRME.....47

1.BÖLÜM

GİRİŞ VE STRATEJİK PLANIN HAZIRLIK SÜRECİ

1. GİRİŞ VE STRATEJİK PLANIN HAZIRLIK SÜRECİ

1.1. Strateji Geliştirme Kurulu ve Stratejik Plan Ekibi

Stratejik Planlama çalışmaları, Millî Eğitim Bakanlığı Strateji Geliştirme Başkanlığının 2022-21 Sayılı Genelgesi gereğince başlatılmıştır.

Tablo 1. Strateji Geliştirme Kurulu ve Stratejik Plan Ekibi Tablosu

Strateji Geliştirme Kurulu Bilgileri		Stratejik Plan Ekibi Bilgileri	
Adı Soyadı	Ünvanı	Adı Soyadı	Ünvanı
Şinasi EKİNCİ	Okul Müdürü	Gülden AKAN İNKAYA	Müdür Yardımcısı
Gülden AKAN İNKAYA	Müdür Yardımcısı	Melike OKUMUŞ	Öğretmen
Engin BAĞLARBAŞI	Öğretmen	Gülaç ÇOLAK	Öğretmen
Fatma KİREZ	Öğretmen	Miraç BAĞLARBAŞI	Öğretmen
Deniz Burcu GÜLER	OAB Başkanı	Sibel KUMBASAR	Gönüllü Veli
		Emine SATIR	Gönüllü Veli

1.2. Planlama Süreci:

2024-2028 dönemi stratejik plan hazırlanma süreci Strateji Geliştirme Kurulu ve Stratejik Plan Ekibi'nin oluşturulması ile başlamıştır. Ekip tarafından oluşturulan çalışma takvimi kapsamında ilk aşamada durum analizi çalışmaları yapılmış ve durum analizi aşamasında, paydaşlarımızın plan sürecine aktif katılımını sağlamak üzere paydaş anketi, toplantı ve görüşmeler yapılmıştır. Durum analizinin ardından geleceğe yönelim bölümüne geçilerek okulumuzun/kurumumuzun amaç, hedef, gösterge ve stratejileri belirlenmiştir.

Marmaraereğlisi Marmaraereğlisi İlkokulu Stratejik Plan çalışmaları, Millî Eğitim Bakanlığı Strateji Geliştirme Başkanlığı'nun 06/10/2022 tarih ve 2022/21 sayılı Genelgesi ve Eki Hazırlık Programı ile Kalkınma Bakanlığı tarafından yayınlanan Kamu İdareleri İçin Stratejik Planlama Kılavuzu (3. sürüm) esas alınarak başlatılmıştır. İlgili genelge gereği Bakanlığımızın belirlemiş olduğu çalışma planına göre Marmaraereğlisi İlkokulu 2024-2028 Stratejik Plan Hazırlık Programı oluşturuldu.

2.BÖLÜM

DURUM ANALİZİ

2. DURUM ANALİZİ

Stratejik planlama sürecinin ilk adımı olan durum analizi, okulumuzun “neredeyiz?” sorusuna cevap vermektedir. Okulumuzun geleceğe yönelik amaç, hedef ve stratejiler geliştirebilmesi için öncelikle mevcut durumda hangi kaynaklara sahip olduğu ya da hangi yönlerinin eksik olduğu ayrıca, okulumuzun kontrolü dışındaki olumlu ya da olumsuz gelişmelerin neler olduğu değerlendirilmiştir. Dolayısıyla bu analiz, okulumuzun kendisini ve çevresini daha iyi tanımasına yardımcı olacak ve stratejik planın sonraki aşamalarından daha sağlıklı sonuçlar elde edilmesini sağlayacaktır.

Durum analizi bölümünde, aşağıdaki hususlarla ilgili analiz ve değerlendirmeler yapılmıştır;

- *Kurumsal tarihçe*
- *Uygulanmakta olan planın değerlendirilmesi*
- *Mevzuat analizi*
- *Üst politika belgelerinin analizi*
- *Faaliyet alanları ile ürün ve hizmetlerin belirlenmesi*
- *Paydaş analizi*
- *Kuruluş içi analiz*
- *Dış çevre analizi (Politik, ekonomik, sosyal, teknolojik, yasal ve çevresel analiz)*
- *Güçlü ve zayıf yönler ile fırsatlar ve tehditler (GZFT) analizi*
- *Tespit ve ihtiyaçların belirlenmesi*

2.1. Kurumsal Tarihçe

Okulumuz 12 Yıllık Zorunlu Eğitim Sistemi 'nin(4+4+4 eğitim sistemi) uygulanmaya başlamasının ardından 2013 yılında Süleyman Turgut Kırali İlköğretim Okulunun bünyesinden ayrılarak Marmaraereğlisi İlkokulu adı altında eğitim hizmeti vermeye başlamıştır.

2013-2014 Eğitim Öğretim Yılından 2019-2020 Eğitim Öğretim yılının ilk yarısına kadar Marmaraereğlisi ilçe merkezinin tek ilkokulu olan okulumuz, 685 öğrenci 29 sınıf ve 2 Özel Eğitim sınıfı ile eğitim –öğretim faaliyetini sürdürmüştür. Büyükşehir Belediyesi Atatürk İlkokulunun ilçemizde 2019-2020 Eğitim öğretim yılında faaliyete başlamasının ardından, iki okul için eğitim bölgeleri belirlenmiş okulumuz ilçemizin Cedit Ali Paşa, Mustafa Kemal Paşa ve Kamaradere Mahalleleri eğitim bölgesine hizmet vermeye başlamıştır. Ancak 2019-2020 Eğitim Öğretim yılının ilk yarısının ardından okul binamız deprem riski taşıdığından boşaltılmıştır.

Okulumuz 10 derslik, 3 Özel Eğitim dersliği, 260 öğrencisi, 1 müdür ve 1 müdür yardımcısı, 15 öğretmen kadrosu ile Büyükşehir Belediyesi Atatürk İlkokulu binasına taşınmış ve hala burada hizmetine devam etmektedir.

2.2. Uygulanmakta Olan Stratejik Planın Değerlendirilmesi

Marmaraereğlisi İlkokulu 2019-2023 Stratejik Planımızda 3 stratejik amaç ve 9 stratejik hedef yer almıştır. Katılımcı bir yöntemle hazırlanan bu stratejik planda yer alan amaç ve hedefler yürütülen çalışmalar vasıtasıyla gerçekleştirilmeye çalışılmış ve bu çalışmaların sürdürülebilir olması hedeflenmiştir.

Bu kapsamda gerekli hedef ve stratejiler belirlenerek bunların gerçekleşme durumlarını izlemek üzere göstergeler oluşturulmuştur. Bununla birlikte “Öğrenci başarısı, öğrenci davranışları, devam-devamsızlık, okul-aile işbirliği, iş sağlığı ve güvenliği, öğretmen gelişimini destekleyen eğitimler, sosyal ve kültürel etkinlikler, okul ortamını etkileyen diğer iç ve dış faktörler” konuları geliştirilmesi gereken öncelikli alanlar olarak tespit edilmiştir. Bu başlıklarda gerekli iyileşmelerin sağlanması amacıyla paydaşların görüş ve önerileri ile durum analizinden yola çıkılarak stratejiler geliştirilmiştir.

Sonuç olarak; Marmaraereğlisi İlkokulu 2019-2023 Stratejik Planı değerlendirildiğinde; belirlenen stratejik amaç, stratejik hedef ile performans göstergelerine % 45 oranında ulaşıldığı belirtilebilir.

2.3. Mevzuat Analizi

26.07.2014 tarih 29072 sayılı Milli Eğitim Bakanlığı okul öncesi eğitim ve ilköğretim kurumları yönetmeliğinde yer alan, Millî Eğitim Bakanlığına bağlı resmî ve özel, okul öncesi eğitim ve ilköğretim kurumlarının Türk Millî Eğitiminin genel amaç ve temel ilkelerine uygun olarak görev ve işleyişi ile ilgili usul ve esaslarını, Millî Eğitim Bakanlığına bağlı resmî ve özel, okul öncesi eğitim ve ilköğretim kurumlarının görev ve işleyişine ilişkin usul ve esasları kapsamında ilgili mevzuat hükümleri gereğince görevini yerine getirmektedir.

Anayasanın “Eğitim ve Öğrenim Hakkı ve Ödevi” başlıklı 42. maddesi, 10.07.2018 tarihli ve 30474 sayılı Resmi Gazete’de yayımlanarak yürürlüğe giren Cumhurbaşkanlığı Teşkilatı Hakkında Cumhurbaşkanlığı Kararnamesi ile Bakanlık teşkilatı “Okul öncesi, ilk ve orta öğretim çağındaki öğrencileri bedenî, zihnî, ahlaki, manevî, sosyal ve kültürel nitelikler yönünden geliştiren ve insan haklarına dayalı toplum yapısının ve küresel düzeyde rekabet gücüne sahip ekonomik sistemin gerektirdiği bilgi ve becerilerle donatarak geleceğe hazırlayan eğitim ve öğretim programlarını tasarlamak, uygulamak, güncellemek; öğretmen ve öğrencilerin eğitim ve öğretim hizmetlerini bu çerçevede yürütmek ve denetlemekle sorumlu tutulmuştur.

Marmaraereğlisi İlkokulu, bu sorumlulukları yerel ölçekte ilgili mevzuat hükümleri gereğince yerine getirmektedir.

2.4. Üst Politika Belgeleri Analizi

Millî Eğitim Bakanlığı 2024–2028 Stratejik Planındaki stratejik amaç ve hedefler ile Tekirdağ İl Millî Eğitim Müdürlüğü ve Marmaraereğlisi İlçe Milli Eğitim Müdürlüğü stratejik planlarındaki stratejik amaç ve hedefler birbiriyle karşılaştırılarak okulumuz amaç ve hedefleriyle uyumlaştırılmıştır.

Üst politika belgeleri;

- 5018 Sayılı Kamu Mali Yönetimi ve Kontrol Kanunu
 - Kamu İdarelerinde Stratejik Planlamaya İlişkin Usul ve Esaslar Hakkında Yönetmelik
 - Kamu Kurum ve Kuruluşları İçin Stratejik Planlama Kılavuzu (3.1 Sürüm)
 - Millî Eğitim İle İlgili Mevzuatı
 - Millî Eğitim Bakanlığı 2024-2028 Stratejik Planı,
 - Tekirdağ İl Milli Eğitim Müdürlüğü 2024-2028 Stratejik Planı
 - Marmaraereğlisi İlçe Milli Eğitim Müdürlüğü 2024-2028 Stratejik Planı
- incelenen üst politika belgeleridir.

Yukarıda belirtilen üst politika belgeleri okulumuz hizmet alanlarına giren konulara göre analiz edilmiş ve okulumuzun 2024-2028 Stratejik Planı çalışmalarına rehberlik etmiştir.

Tablo 2. Üst Politika Belgeleri Analizi Tablosu

Üst Politika Belgesi	İlgili Bölüm/Referans	Verilen Görevler/İhtiyaçlar
İl MEM, İlçe MEM 2024-2028 Stratejik Planları	AMAÇ-1	Temel eğitimde fırsat eşitliği ve eğitime erişimin sağlandığı, öğretim süreçleri ve eğitim ortamlarının etkin kullanıldığı bir ekosistem inşa ederek öğrencileri çağın gerektirdiği evrensel yeterliliklere sahip, millî ve manevi değerleri benimsemiş sağlıklı ve mutlu bireyler olarak yetiştirmek
5018 S ayılı Kamu Mali Yönetimi ve Kontrol Kanunu	Madde 9	Kamu idareleri; kalkınma planları, programlar, ilgili mevzuat ve benimsedikleri temel ilkeler çerçevesinde geleceğe ilişkin misyon ve vizyonlarını oluşturmak, stratejik amaçlar ve ölçülebilir hedefler saptamak, performanslarını önceden belirlenmiş olan göstergelerde doğrultusunda ölçmek ve bu sürecin izleme ve değerlendirmesini yapmak amacıyla katılımcı yöntemlerle stratejik plan hazırlar.
Kamu idarelerinde Stratejik Planlamaya İlişkin Usul ve Esaslar Hakkında Yönetmelik	Madde 5	Genel İlkeler: a) Stratejik planlar bilfiil kamu idarelerince ve idarelerin kendi çalışanları tarafından hazırlanır. b) Kamu idaresi çalışanlarının, kamu idaresinin hizmetlerinden yararlananların, kamu idaresinin faaliyet alanı ve hizmetleri ile ilgili sivil toplum kuruluşlarının, ilgili kamu idareleri ile diğer paydaşların katılımları sağlanır ve katkıları alınır. c) Taşra teşkilatı bulunan kamu idareleri, stratejik plan hazırlama sürecinde hedef ve performans göstergelerini taşra teşkilatlarıyla işbirliği içerisinde belirler. ç) Çalışmalar, üst yönetici başkanlığında, tüm birimlerin aktif katılım ve katkılarıyla strateji geliştirme biriminin koordinatörlüğünde yürütülür. d) Stratejik planlama sürecinin etkili ve etkin bir şekilde

		<p>yürütülmesinden tüm birimler sorumludur.</p> <p>e) Kamu idareleri için uzun süreli analiz gerektiren çalışmalar stratejik plan hazırlık sürecinden önce özel bir çalışma olarak başlatılır.</p> <p>f) Taşra teşkilatı bulunan kamu idarelerinde, taşra teşkilatlarının stratejik yönetim kapasitesinin artırılmasına yönelik önlemler merkez teşkilatınca alınır</p> <p>g) İlgili tüm kamu idareleri birbirleri ile uyum, işbirliği ve eşgüdüm içerisinde çalışır.</p> <p>ğ) Stratejik plan hazırlama süreci Bakanlık ile yakın işbirliği içerisinde yürütülür.</p> <p>h) Kamu idarelerinin stratejik planları; Kanuna, bu Yönetmeliğe, Kılavuza, rehberlere ve Bakanlıkça yayımlanan stratejik planlamaya ilişkin tebliğlere uygun olarak hazırlanır.</p>
Kamu Kurum ve Kuruluşları İçin Stratejik Planlama Kılavuzu (3. 1. Sürüm)	Politika Ö. 1.4 Politika Ö. 2.4	<p>Kamu kurumlarında yenilikçi hizmet sunumu geliştirmeye yönelik uygulama ve girişimler teşvik edilecektir (PÖ1.4.)</p> <p>örgün eğitim kurumlarında okuyan öğrencilerde iş birliği ve sosyal dayanışmayı güçlendirici organizasyon ve faaliyetler teşvik edilecektir (PÖ2.4.).</p>
Milli Eğitim İle İlgili Mevzuat	Millî Eğitim Bakanlığı Okul Öncesi Eğitim Ve İlköğretim Kurumları Yönetmeliği	Yönetmeliğin Tamamı
Milli Eğitim Bakanlığı 2024-2028 Stratejik Planı	AMAÇ-1	Temel eğitimde fırsat eşitliği ve eğitime erişimin sağlandığı, öğretim süreçleri ve eğitim ortamlarının etkin kullanıldığı bir ekosistem inşa ederek öğrencileri çağın gerektirdiği evrensel yeterliliklere sahip, millî ve manevi değerleri benimsemiş sağlıklı ve mutlu bireyler olarak yetiştirmek

2.5. Faaliyet Alanları ile Ürün/Hizmetlerin Belirlenmesi

Tablo 3. Faaliyet Alanlar/Ürün ve Hizmetler Tablosu

Faaliyet Alanı	Ürün/Hizmetler
Öğretim-eğitim faaliyetleri	Öğrenci İşleri Kayıt-nakil işleri Devam-devamsızlık Sınıf geçme Bir Üst Öğrenime Geçiş-Tercih İşlemleri Öğrenci başarısının değerlendirilmesi Ders Programları-Ders Dağıtım İşleri Öğrencilere yönelik her türlü belgenin düzenlenmesi Öğrenci sağlığı ve güvenliği Öğrenci davranışlarının değerlendirilmesi
Rehberlik faaliyetleri	Okulumuz rehberlik servisi bulunmamakla birlikte; müşavirlik hizmeti veren rehber öğretmen tarafından belirli zaman aralıklarında veli-öğretmen-öğrenci ilişkileri alanında görüşmeler yapılmaktadır.
Sosyal faaliyetler	Geziler Öğretmen Sosyal Etkinlikleri Bayramlar-Belirli Gün ve Haftalarla İlgili törenler Projeler
Sportif faaliyetler	Futbol Voleybol Basketbol vb...
Kültürel ve sanatsal faaliyetler	Yaygın eğitim merkezleri aracılığı ile açılan kurslar (Drama, tiyatro, folklor vb.)
İnsan kaynakları faaliyetleri (mesleki gelişim faaliyetleri, personel etkinlikleri...)	Halk eğitim merkezleri üzerinden açılan kurslar
Okul aile birliği faaliyetleri	Kermesler
Öğrencilere yönelik faaliyetler	Geziler, çeşitli sosyal- kültürel etkinlikler
Ölçme değerlendirme faaliyetleri	Zümre toplantıları, öğretmenler kurulu toplantıları aracılığı ile yapılan genel öğrenci başarı ve davranışlarını değerlendirme
Öğrenme ortamlarına yönelik faaliyetler	Bina-bahçe- sınıf düzenlemeleri
Ders dışı faaliyetler	Gezi, kermes, Halk Eğitim Merkezleri aracılığı ile açılan kurslar

2.6. Paydaş Analizi

Paydaş analizi kapsamında, öncelikle paydaşlar belirlenerek iç ve dış paydaş olarak tasnif edilmiştir. Katılımcılığı artırmak ve paydaş görüşlerini plana yansıtılabilmek amacıyla anket uygulaması, mülakat, atölye çalışması ve toplantılardan yararlanılmıştır.

Tablo 4. Paydaş Sınıflandırma ve Önceliklendirme Tablosu

PAYDAŞLAR	İÇ PAYDAŞ	DIŞ PAYDAŞ	ÖNCELİĞİ (5 Yüksek Öncelik -1 Düşük Öncelik)
Millî Eğitim Bakanlığı		x	4
Tekirdağ Valiliği		x	4
İl Millî Eğitim Müdürlüğü		x	4
Kaymakamlık		x	4
İlçe Millî Eğitim Müdürlüğü		x	5
Öğretmenler	x		5
Öğrenciler	x		5
Veliler	x		5
Okul Aile Birliği	x		4
Diğer çalışanlar	x		4
Namık Kemal Üniversitesi		x	3
Marmaraereğlisi Belediyesi		x	3
Güvenlik Güçleri (Emniyet, Jandarma)		x	3
Muhtarlık		x	3
Sivil Toplum Kuruluşları		x	3

Paydaş anketlerine ilişkin ortaya çıkan temel sonuçlar şu şekildedir:

Öğrenci Anketi Sonuçları:

Marmaraereğlisi İlkokulu Müdürlüğü Stratejik Planı çalışmaları doğrultusunda örneklem olarak seçilen okulumuz öğrencilerinin doldurduğu anket sonuçları doğrultusunda okulun içi-dışı temizdir. Okul kantininde satılan malzemeler sağlıklı ve güvenlidir, okulumuzda yeterli miktarda sanatsal ve kültürel faaliyetler düzenlenmektedir maddelerine kısmen katılıyorum veya katılmıyorum seçenekleri işaretlendiği, diğer maddelerin olumlu yönde işaretlendiği görülmüştür. Veriler aşağıdaki tabloda gösterilmiştir.

Sıra No	MADDELER	KATILMA DERESESİ				
		Kesinlikle Katılıyorum	Katılıyorum	Kararsızım	Kısmen Katılıyorum	Katılmıyorum
1	Öğretmenlerimle ihtiyaç duyduğumda rahatlıkla görüşebilirim.	%75	%10	%5	%10	0
2	Okul müdürü ile ihtiyaç duyduğumda rahatlıkla konuşabiliyorum.	%50	%20	%10	%10	%10
3	Okulun rehberlik servisinden yeterince yararlanabiliyorum.	%55	%5	%10	%10	%20
4	Okula ilettiğimiz öneri ve isteklerimiz dikkate alınır.	%50	%20	%10	%0	%20
5	Okulda kendimi güvende hissediyorum.	%60	%20	%5	%5	%10
6	Okulda öğrencilerle ilgili alınan kararlarda bizlerin görüşleri alınır.	%50	%15	%20	%5	%10
7	Öğretmenler yeniliğe açık olarak derslerin işlenişinde çeşitli yöntemler kullanmaktadır.	%60	%25	%5	%0	%10
8	Derslerde konuya göre uygun araç gereçler kullanılmaktadır.	%70	%15	%5	%5	%5

						5
9	Teneffüslerde ihtiyaçlarımı giderebiliyorum.	%75	%10	%5	%5	%5
10	Okulun içi ve dışı temizdir.	%25	%5	%15	%20	%35
11	Okulun binası ve diğer fiziki mekânlar yeterlidir.	%10	%20	%10	%10	%50
12	Okul kantininde satılan malzemeler sağlıklı ve güvenlidir.	%25	%0	%35	%15	%25
13	Okulumuzda yeterli miktarda sanatsal ve kültürel faaliyetler düzenlenmektedir.	%40	%20	%15	%5	%20

Öğretmen Anketi Sonuçları:

Marmaraereğlisi İlkokulu Müdürlüğü Stratejik Planı çalışmaları doğrultusunda örneklem olarak seçilen okulumuz öğretmenlerinin doldurduğu anket sonuçları doğrultusunda okul teknik araç ve gereç yönünden yeterli donanımına sahiptir, çalıştığım okul bana kendimi geliştirme imkanı tanımaktadır, okulumuzda yerelde ve toplum üzerinde olumlu etki bırakacak çalışmalar yapılmaktadır, okulumuzda sadece öğretmenlerin kullanımına tahsis edilmiş yerler yeterlidir maddelerine kısmen katılıyorum veya katılmıyorum seçenekleri işaretlendiği, diğer maddelerin olumlu yönde işaretlendiği görülmüştür. Veriler aşağıdaki grafikte gösterilmiştir.

ÖĞRETMEN MEMNUNİYET ANKETİ Bu anket size, okulunuz ortamı hakkındaki düşüncelerinizi açıklama fırsatı verecektir ve görüşleriniz okulunuz ortamı hakkında ayrıntılı bir durum tespiti sağlayacaktır. Bu anket formunun kimin tarafından doldurulduğunun tespit edilmesi söz konusu değildir. Sadece sonuçlar paylaşılacak ve hiç bir özel bilginiz paylaşılmayacaktır. Ankete 15 öğretmen katılmış olup veriler tablo ve grafikte gösterilmiştir.	Kesinlikle Katılıyorum	Katılıyorum	Kısmen Katılıyorum	Kararsızım	Katılmıyorum
Çalıştığım okul bana kendimi geliştirme imkanı tanımaktadır.	85,7	14,3	--	---	---
Okul içerisinde üstlerimle sağlıklı iletişim kurabiliyorum	80	20	--	---	---
Okulda diğer öğretmenler ile sağlıklı iletişim kurabiliyorum	66,7	33,3	--	---	---
Okulda diğer personel ile sağlıklı iletişim kurabiliyorum.	66,7	26,7	6,7	--	---
Yaptığım işle ilgili yeterli düzeyde yetki sahibiyim.	66,7	33,3	--	--	---
Öğretmene yönelik hizmetlerde fırsat eşitliği sağlanmaktadır.	66,7	33,3	--	--	---
Okulda çalıştığım işle ilgili alınacak kararlarda görüşüm alınmaktadır.	53,3	46,7	--	--	---

Okulda dile getirdiğim öneriler/şikayetler dikkate alınmaktadır.	66,7	26,7	6,7	--	---	
Okulda üstlerim liderlik davranışları sergilemektedir	66,7	33,3	--	--	---	
Okulda yapılan olumlu işler takdir edilir.	66,7	33,3	--	--	---	
Bireysel performans değerlendirilmesi adil, tarafsız ve objektif olarak yapılmaktadır.	73,3	26,7	--	--	---	
Her türlü ödüllendirme ve terfilerde bireysel performans değerlendirme sonuçları esas alınmaktadır.	73,3	26,7	--	--	---	
Okulun değerlerini biliyor ve paylaşıyorum	73,3	26,7	--	--	---	
Okulun misyonunu biliyor ve paylaşıyorum	80	20	--	---	---	
Okulun vizyonunu biliyor ve paylaşıyorum	66,7	33,3	--	---	---	
Okulun temel politikasını ve önemli stratejilerini biliyor ve paylaşıyorum	66,7	26,7	6,7	--	---	
Öğretmenlere yönelik düzenli hizmet içi eğitim faaliyetleri yapılır ve tüm öğretmenlerin bu faaliyetlere katılımına imkan tanınır	66,7	33,3	--	--	---	
Okulun yönetiminden genel olarak memnunum	66,7	33,3	--	--	---	
Öğretmenlere sağlanan sosyal tesis ve hizmetler yeterlidir.	53,3	46,7	--	--	---	
Okulda sağlık hizmetlerine yönelik işlemlere gereken özen gösterilerek yapılmaktadır. (sevk, rapor, fatura vb.)	66,7	26,7	6,7	--	---	
Okulda güvenlik hizmetleri yeterlidir.	66,7	33,3	--	--	---	
Öğretmen olarak bize sağlanan diğer maddi ve maddi olmayan olanaklar yeterlidir.	73,3	26,7	--	--	---	
Okul, çağın gerektirdiği değişme ve gelişmeleri takip edebilmekte ve bu gelişmeleri okula taşıyabilmektedir.	80	20	--	---	---	
Okulda öğretmene sağlanan çalışma ortamı yeterlidir.	66,7	33,3	--	---	---	
Okul doğal kaynakları korumakta ve doğal çevrenin korunması için gayret göstermektedir.	66,7	26,7	6,7	--	---	
Okul yerel ve genel toplum üzerinde olumlu etki bırakacak çalışmalar yapmaktadır.	66,7	33,3	--	--	---	
Okulun fiziki görüntüsü yeterlidir.	53,3	46,7	--	--	---	
ORTALAMA TOPLAM DEĞER	69,7	29,3	1,0	--	---	

Veli Anketi Sonuçları:

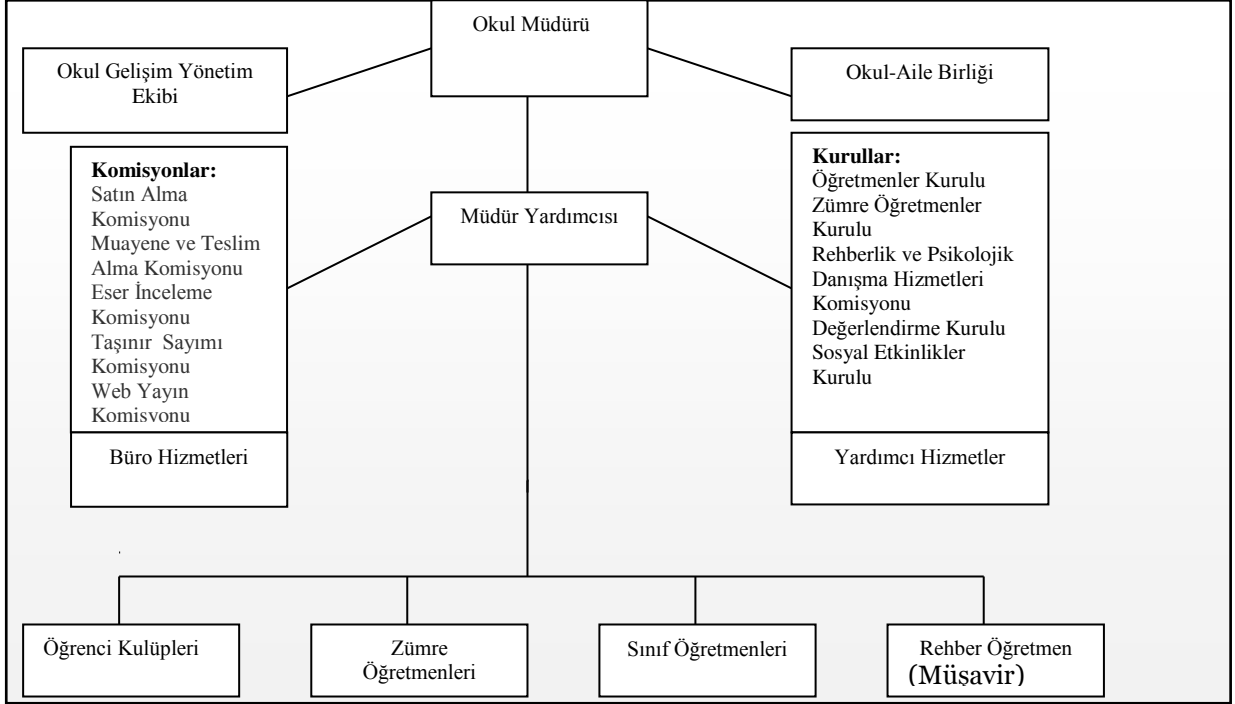
Marmaraereğlisi İlkokulu Müdürlüğü Stratejik Planı çalışmaları doğrultusunda örneklem olarak seçilen okulumuz öğrenci velilerinin doldurduğu anket sonuçları doğrultusunda okul, teknik araç ve gereç yönünden yeterli donanımına sahiptir, okul temiz ve bakımlıdır, Okul binası ve diğer fiziki imkanlar yeterlidir maddelerine kısmen katılıyorum veya katılmıyorum seçenekleri işaretlendiği, diğer maddelerin olumlu yönde işaretlendiği görülmüştür. Veriler aşağıdaki grafikte gösterilmiştir.

Sıra No	VELİ MEMNUNİYETİ ANKETİ DEĞERLENDİRME RAPORU	ORTALAMA
1	Öğretmenlere ihtiyaç duyduğum an rahatlıkla ulaşabilir ve görüşebilirim.	4,22
2	Okul müdürüne, yardımcısına ve okul idaresine ihtiyaç duyduğum an rahatlıkla ulaşabilirim.	4,10
3	Veli açısından bilinmesi gereken bilgiler zamanında açıklanır.	4,45
4	Okula telefon ettiğimde muhatap bulurum.	4,64
5	Öğretmenlere ilettiğim sorunlar, dikkatle dinlenir ve sorunun çözümüne gayret gösterilir.	4,45
6	Okul yönetimine ilettiğim sorunlar, dikkatle dinlenir ve sorunun çözümüne gayret gösterilir.	4,43
7	Okulda veli olarak bizlerin görüşleri dikkate alınır.	4,33
8	Okulun öğretmenlerine her zaman güvenirim	4,89
9	Okul müdürüne ve okul idaresine güvenirim	4,89
10	Okulun diğer personeli (memur, hizmetli, sözleşmeli personel vb.) güvenilirlidir.	4,64
11	Okul binası ve diğer fiziki imkanlar yeterlidir	2,48
12	Okulda yeterli güvenlik önlemleri alınmaktadır.	4,34
13	Okulda kararlar alınırken veli görüşleri de dikkate alınır.	3,20
14	Okul temiz ve bakımlıdır.	4,12
15	Sınıfta öğrenciyi ilgilendiren konulara ilişkin alınacak kararlarda öğretmen bizim görüşümüzü alır.	4,00
16	Okulun vizyonunu biliyor ve paylaşıyorum.	4,12
17	Okulda öğrenci sağlık sorunu yaşadığında gerekli hassasiyet gösterilir.	4,38
18	Öğrenci kayıt-kabul işlemleri, gerektiğinde alınacak nakil, öğrenci belgesi vb. belgeler zamanında düzenlenir.	4,53
19	Okulda çocuklarımızın kazandığı bilgiler, günlük hayatta ve/veya daha sonraki öğrenim hayatındakullanabilecekleri niteliktedir.	3,88
20	İşlenen konular öğrencinin düzeyine uygundur.	3,92
21	Derslerin işlenişi için yeterli süre ayrılmıştır.	4,22
22	Derslerin içeriği öğrencinin ilgisini çekecek şekilde düzenlenmiştir.	4,31
23	<u>Derslerin işlenişinde farklı yöntemler kullanılmaktadır.</u>	2,95
24	Öğrencilere öğrenme ve başarıma fırsatı tanınmaktadır.	3,13
25	<u>Öğrenilen teorik bilgiler (deneyle, projeler, ödevler vb. yöntemlerle) uygulaması da gösterilmektedir.</u>	2,88
26	Çocuğumuz anlamadığı bir şeyi öğretmenine rahatlıkla sorabilmektedir.	3,65
27	Çocuğumuz sınıfta görüş ve önerilerini rahatlıkla dile Getirebiliyor.	3,24
28	Ders kitapları işlenen konuya uygun olarak seçilmiştir.	3,12

2.7. Okul/Kurum İçi Analiz

Bu bölümde; teşkilat yapısı, insan kaynaklarının yetkinlik düzeyi, kurum kültürü, teknoloji ve bilişim altyapısı, fiziki ve mali kaynaklara ilişkin analizlere yer verilmiştir.

2.7.1 Teşkilat Şeması



2.7.2. İnsan Kaynakları

Unvan*	Erkek	Kadın	Toplam
Okul Müdürü ve Müdür Yardımcısı	1	1	2
Sınıf Öğretmeni	3	7	10
Özel Eğitim Öğretmeni	0	6	6
Branş Öğretmeni (İngilizce)	0	1	1
Rehber Öğretmen	0	0	0
İdari Personel	0	0	0
Yardımcı Personel	2	0	2
Güvenlik Personeli	0	0	0
Toplam Çalışan Sayıları	6	15	21

Tablo 5. Çalışanların Görev Dağılımı

Çalışanın Unvanı	Görevleri
Okul /Kurum Müdürü	<ul style="list-style-type: none">1-Öğretmen - personel Özlük dosyasını düzenler.2-Gizli yazılar dosyasını tutar.3-Sınıf ders denetleme defterini tutar.4-Kurum teftiş raporları dosyasını tutar.5-Milli Bayramların kutlanma programlarını takip eder. İlgili komisyonlara başkanlık yapar. Tüm programları dosyalar.6- Okul kantinin düzenli olarak denetimini yapar. Kantinin ilgili yönetmelik çerçevesinde işletilmesini ve çalışanlarının kontrolünü yapar.7- Verilen İnceleme ve soruşturma işlerini yapar.8- Okulunu fiziki yapısı bakım onarım inşaat ve tadilat işlemlerinden sorumludur.9- Okul Gelişim Yönetim Ekibinin (TKY) çalışmalarını düzenler ilgili yazışmaları yapar.10-Okul personelinin devam takip işlemlerini yürütür. İlgili kayıtlarını yapar.11- Okul Rehberlik Kuruluna başkanlık yapar.
Müdür Baş Yardımcısı	-
Müdür Yardımcısı	<ul style="list-style-type: none">1-Tüm personelin terfi nakil ve emeklilik işlemlerinin yapılmasını sağlar.Okulun norm kadro iş ve işlemlerini yapar. Norm kadro yönetmeliğindeki değişiklikleri sürekli takip eder.Okul resmi web sitesinin hazırlanmasında ilgili komisyona başkanlık yapar. Sitenin güncel tutulmasını ve denetimini sağlar.MEİS ve MEBSİS işlemlerini internet ortamında düzenler.Ders kitaplarının yıllık internete girişini yapar.Okul brifing dosyasını düzenler. Gerekli güncellemeleri yapar.Okulun resmi elektronik adresine gelen mesajların takibini yapar.

	<ul style="list-style-type: none">• Öğretmenlerin ders ve nöbet programlarının düzenlenmesini sağlar.• Öğrenci iş ve işlemlerini takip eder.• 13. E-okul işlemlerini internet ortamında düzenler.• 15-Belirli gün ve haftaların planlı ve düzenli olarak yapılmasını sağlar ilgili belgeleri dosyalar.• 16-Milli Bayramların kutlanma programlarını takip eder. İlgili komisyonlara başkanlık yapar.• Tüm programları dosyalar.• 17-Okul panolarına asılacak yazılı ve görsel belgeleri inceler. Panoların güncel tutulmasını sağlar.• 18-Okul Müdürünün vereceği diğer görevleri yapar.• 19- Tüm personelin maaş, ek ders, sosyal yardımlar ve diğer ödeme iş ve işlemlerinin takibinden sorumludur.• 20- TİF iş ve işlemlerini yürütür ve gerekli dosyaları tutar. Bunlar• Taşınır mal listeleri:• Taşınır işlem fişi• Taşınır sayım ve döküm cetveli• Sayım tutanakları• Harcama birimi taşınır yönetim hesabı cetveli• İnceleme Komisyonu, Muayene Teslim Alma Komisyonu, Stratejik Planlama Kurulu, TKY Çalışmalarını Planlama Yürütme Kurulu, Okul Web Yayını Ekibi, Sınav Komisyonu, Tören ve Kutlama Komisyonu kurul ve komisyonlarına başkanlık yapar.
	<ul style="list-style-type: none">•

Tablo 6. İdari Personelin Hizmet Süresine İlişkin Bilgiler

Hizmet Süreleri	2024 Yılı İtibarıyla	
	Kişi Sayısı	%
1-4 Yıl		
5-6 Yıl		
7-10 Yıl	1	
10.....Üzeri	1	

Tablo 7. Öğretmenlerin Hizmet Süreleri (Yıl İtibarıyla)

Hizmet Süreleri	Branşı	Kadın	Erkek	Hizmet Yılı	Toplam
1-3 Yıl	Özel Eğitim	1	0	2	2
4-6 Yıl	Sınıf Öğretmeni	1	0	6	6
7-10 Yıl					
11-15 Yıl	Sınıf Öğretmeni	2	0	15	15
16-20					
20 ve üzeri	Sınıf Öğretmeni, İngilizce Öğretmeni	5	3	25	25

Tablo 8. Kurumdaki Mevcut Hizmetli/ Memur Sayısı

	Görevi	Erkek	Kadın	Eğitim Durumu	Hizmet Yılı	Toplam
1	Memur	1	0	Ortaokul	22	1
2	Hizmetli	1	0	Ortaokul	1	1
3						
4	...					
5						
6						

Tablo 9. Okul/kurum Rehberlik Hizmetleri

Okul Rehberlik Servisi bulunmamaktadır.

Mevcut Kapasite				Mevcut Kapasite Kullanımı ve Performans					
Psikolojik Danışman Norm Sayısı	Görev Yapan Psikolojik Danışman Sayısı	İhtiyaç Duyulan Psikolojik Danışman Sayısı	Görüşme Odası Sayısı	Danışmanlık Hizmeti Alan			Rehberlik Hizmetleri İle İlgili Düzenlenen Eğitim/Paylaşım Toplantısı vb. Faaliyet Sayısı		
				Öğrenci Sayısı	Öğretmen Sayısı	Veli Sayısı	Öğretmenlere Yönelik	Öğrencilere Yönelik	Velilere Yönelik
0	0	1	0	0	0	0	0	0	0

2.7.3. Teknolojik Düzey

Okulumuzun teknolojik altyapısı ve teknolojiyi kullanabilme düzeyine ilişkin analizi yapılmıştır.

Tablo 10. Teknolojik Araç-Gereç Durumu

Araç-Gereçler	Mevcut Durum	İhtiyaç
Akıllı Tahta Sayısı	0	12
Masaüstü Bilgisayar Sayısı	2	0
Taşınabilir Bilgisayar Sayısı	14	0
Yazıcı Sayısı	3	9
Fotokopi Makinesi Sayısı	1	1
Projeksiyon	12	0

Tablo 11. Fiziki Mekân Durumu

Okul binası bulunmamakta; Marmaraeğlisi Büyükşehir Belediyesi Atatürk İlkokulu ile aynı binada eğitim-öğretime devam etmektedir.

Fiziki Mekân	Var	Yok	Adedi	İhtiyaç
Öğretmen Çalışma Odası		X		1
Ekipman Odası		X		1
Kütüphane		X		1
Rehberlik Servisi		X		1
Resim Odası		X		1
Müzik Odası		X		1
Çok Amaçlı Salon		X		1
Spor Salonu		X		1

2.7.4. Mali Kaynaklar

Okul/Kurumun mali kaynak analizi aşağıda belirtilmiştir.

Tablo 12. Kaynak Tablosu

Kaynaklar	2023	2024	2025	2026	2027	2028
Genel Bütçe	85558,00	94113,00	103524,00	113876,00	125263,00	137789,00
Okul Aile Birliği	85558,00	94113,00	103524,00	113876,00	125263,00	137789,00
Özel İdare						
Kira Gelirleri						
Döner Sermaye						
Dış Kaynak/Projeler						
Diğer						
TOPLAM	85558,00	94113,00	103524,00	113876,00	125263,00	137789,00

Tablo 13. Gelir-Gider Tablosu

YILLAR	2021		2022		2023	
HARCAMA KALEMLERİ	GELİR	GİDER	GELİR	GİDER	GELİR	GİDER
Temizlik	7923,00	7682,84	52.160,00		85.558,00	52.205,44
Küçük Onarım						
Bilgisayar Harcamaları						
Büro Makinaları Harcamaları		240,16		39.970,37		
Telefon						
Sosyal Faaliyetler						
Kirtasiye						
GENEL		7923,00				

2.7.5. İstatistiki Veriler

2023-2024 EĞİTİM ÖĞRETİM YILI SINIF/ŞUBELERE GÖRE ÖĞRENCİ DAĞILIMI

SINIFI	Kız	Erkek	Toplam	SINIFI	Kız	Erkek	Toplam
1-A	12	12	24	4-A	11	9	20
1-B	13	10	23	4-B	11	9	20
1-C	13	12	25	1-A Hafif Zihinsel	5	0	5
2-A	11	14	25	1-A Hafif Otizm	2	0	2
2-B	12	15	27	1-B Hafif Otizm	1	0	1
2-C	10	18	28	2-A Hafif Otizm	1	0	1
3-A	11	16	27	3-A Hafif Zihinsel	1	3	4
3-B	14	13	27	4-A Hafif Otizm	1	0	1

Okulumuzda Halk Eğitim Merkezleri aracılığı ile açılan “Akıl Ve Zeka Oyunları Atölyesi Kursu” Verileri

EĞİTİM- ÖĞRETİM YILI	ÖĞRENCİ SAYISI	GÖREVLENDİRİLEN ÖĞRETMEN SAYISI	KURS ADI
2021- 2022	-	-	Akıl ve Zeka Oyunları
2022- 2023	26	1	Akıl ve Zeka Oyunları
2023- 2024	18	1	Akıl ve Zeka Oyunları

Okulumuzda “Çevreme Duyarlıyım Değerlerime Sahip Çıkıyorum” Projesi Kapsamında HEM Aracılığı ile Açılan Kurs Verileri

EĞİTİM- ÖĞRETİM YILI	ÖĞRENCİ SAYISI	GÖREVLENDİRİLEN ÖĞRETMEN SAYISI	KURS ADI
2021- 2022	-	-	
2022- 2023	18	1	Çevreme Duyarlıyım Değerlerime Sahip Çıkıyorum
2023- 2024	15	1	Çevreme Duyarlıyım Değerlerime Sahip Çıkıyorum

OKULUMUZ SINIF TEKRARI VERİLERİ

- **2021-2022** eğitim öğretim yılına ait sınıf tekrar verileri incelendiğinde; 1.sınıf öğrencilerinde %4,7 oranında sınıf tekrarı yapan öğrenci olduğu görülmüştür. Sınıf tekrarlarının veli isteği ile yapıldığı tespit edilmiştir.
- **2022-2023** eğitim öğretim yılına ait sınıf tekrar verileri incelendiğinde; 1. Sınıf öğrencilerinde % 4,5 oranında sınıf tekrarı yapan öğrenci olduğu görülmüş ve sınıf tekrarlarının veli isteği ile yapıldığı tespit edilmiştir.

2023-2024 EĞİTİM ÖĞRETİM YILI OKUL SOSYAL FAALİYET VERİLERİ

OKULUMUZDA KUTLANAN BELİRLİ GÜN VE HAFTALAR, MİLLİ BAYRAMLAR	GÖREVLİ ÖĞRETMENLER	GÖREVLİ ÖĞRENCİ SAYISI
İLKÖĞRETİM HAFTASI	Fatma KİREZ-Miraç BAĞLARBAŞI	260
15 TEMMUZ DEMOKRASİ VE MİLLİ BERABERLİK GÜNÜ	Gülaç ÇOLAK TÜM ÖĞRETMENLER	260
HAYVANLARI KORUMA GÜNÜ	Engin BAĞLARBAŞI	260
29 EKİM CUM.BAY.	Dilek TİRFİL TÜM ÖĞRETMENLER	260
KIZILAY HAFTASI	Burhanettin İŞBİLMEZ	260
10 KASIM ANMA TÖRENİ VE ATATÜRK HAFTASI	Özkan GÜLER TÜM ÖĞRETMENLER	260
DÜNYA DİYABET GÜNÜ	Fatma KİREZ	260
AFET EĞİTİMİ HAZIRLIK GÜNÜ	Miraç BAĞLARBAŞI	260
DÜNYA ÇOCUK HAKLARI GÜNÜ	Sevim UĞURLU	260
AĞIZ VE DİŞ SAĞLIĞI HAFTASI	Naime Aycan CİVELEK	260
ÖĞRETMENLER GÜNÜ	Gülçin YAYIN	260
DÜNYA ENGELLİLER GÜNÜ	Nihal ŞARBAK	260
İNS.HAK.VE DEM.H.	Birsen YETER	260
TUTUM, YATIRIM VE TÜRK MALLARI HAFTASI	Halenur ARSLAN	260
ENERJİ TASAR. H.	Zehra GÜLEN	260
SİVİL SAVUNMA G.	Melike OKUMUŞ	260
YEŞİLAY HAFTASI	Birsen YETER	260
DÜNYA KADINLAR GÜNÜ	Sevim UĞURLU	260
BİLİM VE TEKNOLOJİ HAFTASI	Gülaç ÇOLAK	260
İST.MARŞI KABULÜ	Engin BAĞLARBAŞI	260
18 MART ŞEHİTLER GÜNÜ	Özkan GÜLER	260
KÜTÜPHN. HAFTASI	Naime Aycan CİVELEK	260
DÜNYA OTİZM FARKINDALIK GÜNÜ	Nihal ŞARBAK-Birsen YETER	260
TURİZM HAFTASI	Melike OKUMUŞ	260
23 NİSAN UL.E.VE Ç.BAY	Burhanettin İŞBİLMEZ- Özkan GÜLER TÜM ÖĞRETMENLER	260
TRAFİK VE İLKYARDIM HAFTASI	Burhanettin İŞBİLMEZ	260
ANNELER GÜNÜ	Gülçin YAYIN	260
19 MAYIS ATATÜRK'Ü ANMA VE GENÇLİK VE SPOR BAYRAMI	Dilek TİRFİL TÜM ÖĞRETMENLER	260
ENGELLİLER HAFTASI	Halenur ARSLAN	260
MÜZELER HAFTASI	Zehra GÜLEN	260
ETİK GÜNÜ	Özkan GÜLER	260

MARMARAEREĞLİSİ İLKOKULU OAB KERMES ETKİNLİĞİ VERİLERİ

EĞİTİM-ÖĞRETİM YILI	ADET	KATILAN VELİ SAYISI	KATILAN ÖĞRENCİ SAYISI
2021-2022	1	9	212
2022-2023	1	9	232
2023-2024	2	10	260

OKUL KÜLTÜREL FAALİYET VERİLERİ

EĞİTİM- ÖĞRETİM YILI	FAALİYET ADI	SAYI	KATILAN ÖĞRENCİ ORAN(%)
2021-2022	ÖĞRENCİ GEZİLERİ	8	%65
2022-2023	ÖĞRENCİ GEZİLERİ	10	%70
2023-2024	ÖĞRENCİ GEZİLERİ	8	%70

DEVAM- DEVAMSIZLIK VERİLERİ

EĞİTİM ÖĞRETİM YILI	2021-2022	2022-2023	2023-2024
Bir eğitim ve öğretim döneminde 20 gün ve üzeri devamsızlık yapan öğrenci oranı (%)	%1,9	%1,5	%1

2023-2024 EĞİTİM ÖĞRETİM YILI OKUL SOSYAL KULÜP VERİLERİ

Kulüp Adı	Öğrenci Sayısı	Danışman Öğretmen Sayısı
Bilim-Fen ve Teknoloji Kulübü	16	1
Bilinçli Tüketici Kulübü	17	1
Çocuk Hakları Kulübü	15	1
Değerler Kulübü	29	1
Demokrasi, İnsan Hakları ve Yurttaşlık Kulübü	16	1
eTwinning Kulübü	16	1
Gezi,Tanıtma ve Turizm Kulübü	15	1
Görsel Sanatlar Kulübü	16	1
Hayvanları Sevme ve Koruma Kulübü	19	1
Kütüphanecilik Kulübü	13	1
Müzik Kulübü	15	1
Sağlık, Temizlik, Beslenme Kulübü	14	1
Sivil Savunma Kulübü	14	1
Trafik Güvenliği ve İlk Yardım Kulübü	13	1
Yeşilay Kulübü	15	1

Okul Dışı Çevre (MEB, belediye, AB, TÜBİTAK, MEM) Tarafından Düzenlenen Faaliyetler

EĞİTİM- ÖĞRETİM YILI	KATILAN ÖĞRENCİ SAYISI	ETKİNLİK ADI
2021-2022	-	
2022-2023	-	
2023-2024	230	TÜBİTAK BİLİM SÖYLEŞİLERİ

OKULA ULAŞIM DURUMU

Okulumuza ulaşım özel servis araçları ve velilerin kendi imkanları ile sağlanmaktadır. Özel Eğitim sınıfları öğrencileri taşımali eğitimden faydalanmaktadır.

OKUL FİZİKİ MEKAN BİLGİLERİ

Okulumuza ait bir bina olmaması sebebi ile herhangi bir fiziki mekan açıklaması yapılamamaktadır.

OKUL SİVİL SAVUNMA ÇALIŞMALARI -TATBİKAT VERİLERİ

EĞİTİM-ÖĞRETİM YILI	TATBİKAT TÜRÜ	SAYI
2021-2022	Deprem-Yangın	2
2022-2023	Deprem-Yangın	2
2023-2024	Deprem-Yangın	2

PERSONEL DEVAM DURUMU

	2021-2022	2022-2023	2023-2024
TOPLAM RAPOR GÜN SAYISI	64	32	16
TOPLAM İZİN GÜN SAYISI	20	27	6

2.8. Çevre Analizi (PESTLE)

Çevre analiziyle okul/kurum üzerinde etkili olan veya olabilecek politik, ekonomik, sosyo-kültürel, teknolojik, yasal çevresel dış etkenlerin tespit edilmesi amaçlanmıştır.

Tablo ... PESTLE Analiz Tablosu

Politik-Yasal etkenler	Ekonomik etkenler
<ul style="list-style-type: none">• Kalkınma Planı ve Orta Vadeli Program,• Bakanlık, il ve ilçe stratejik planlarının incelenmesi,• Yasal yükümlülüklerin belirlenmesi,• Oluşturulması gereken kurul ve komisyonlar,• Okul/kurum çevresindeki politik durum.	<ul style="list-style-type: none">• Okul/kurumun bulunduğu çevrenin genel gelir durumu,• İş kapasitesi,• Okul/kurumun gelirini arttırıcı unsurlar,• Okul/kurumun giderlerini arttıran unsurlar,• Tasarruf sağlama imkânları,• İşsizlik durumu,• Mal-ürün ve hizmet satın alma imkânları,• Kullanılabilir bütçe• Çalışanlarda değişik becerilerin ve daha fazla esnekliğin aranmasına yol açan küreselleşme ve rekabetin gittikçe arttığı ekonomi• İstihdamda geleneksel alanlardan bilgi ve hizmet sektörüne kayış
• Sosyokültürel etkenler	Teknolojik etkenler
<ul style="list-style-type: none">• Kariyer beklentileri,• Ailelerin ve öğrencilerin bilinçlenmeleri,• Aile yapısındaki değişimler (geniş aileden çekirdek aileye geçiş, erken yaşta evlenme vs.),• Nüfus artışı,• Göç,• Nüfusun yaş gruplarına göre dağılımı,• Hayat beklentilerindeki değişimler (Hızlı para kazanma hırısı, lüks yaşama düşkünlük, kırsal alanda kentsel yaşam),• Beslenme alışkanlıkları,• Değerler, mesleki etik kuralları vb.	<p>Okul/kurumun teknoloji kullanım durumu</p> <p>e- Devlet uygulamaları, Dijital Platformlar üzerinden uzaktan eğitim imkânları, Okul/kurumun sahip olmadığı teknolojik araçlar</p> <p>Personelin ve öğrencilerin teknoloji kullanım kapasiteleri, Personelin ve öğrencilerin sahip olduğu teknolojik araçlar, Teknoloji alanındaki gelişmeler</p> <p>Teknolojinin eğitimde kullanımı</p>
• Çevresel Etkenler	
<ul style="list-style-type: none">• Hava ve su kirlenmesi,• Toprak yapısı,• Bitki örtüsü,• Doğal kaynakların korunması için yapılan çalışmalar,• Çevrede yoğunluk gösteren hastalıklar,• Doğal afetler (deprem kuşağında bulunma, Covid 19, kene vakaları vb.)	

2.9. GZFT Analizi

Okul/kurumun güçlü ve zayıf yönleri ile okul/kurum dışında oluşabilecek fırsatlar ve tehditler belirlenmiştir.

Tablo. GZFT Listesi

İç Çevre	
Güçlü Yönler	Zayıf Yönler
Çalışanlar iş sorumluluğu taşır.	Çalışanlar çağımızın teknolojisine uyumda problem yaşamaktadırlar.
Yönetim süreçleri yönetmelik, genelgeler ve yasalar çerçevesinde uygulanır.	Veliler öğrencilere ve okula gerekli desteği sağlamamaktadır.
İletişim süreçleri açıktır.	Binamız bulunmamakta ve bu ciddi bir eksikliklerdir.
Okul binası bulunmamaktadır fakat birlikte eğitim öğretime devam edilen okul binası şehir merkezinde, ulaşımı kolaydır.	Donanım yetersizdir.
	Okulumuza ait bir bina olmadığı için sosyal-kültürel faaliyetleri gerçekleştirecek bir alan(konferans salonu gibi) bulunmasında sıkıntı yaşanmaktadır. Bu durum öğrencilerin sosyal-kültürel alanlarda gelişimini destekleyici çalışmaları olumsuz etkilemekte; aynı zamanda bu faaliyetlerden OAB geliri oluşturmamızı engellemektedir.

Dış Çevre	
Fırsatlar	Tehditler
Ekonomik: Kermesler, sosyal-kültürel etkinlikler	Sosyolojik: Bölgemiz sürekli göç alan ve göç veren bir bölgedir.
Sosyolojik: Nüfus yoğunluğu azdır.	Ekoloji: Bölgemiz deprem kuşağında yer almaktadır.
Teknolojik: Tüm sınıflarımızda akıllı tahta, bilgisayar ve MEB internet hattı mevcuttur.	
Ekolojik: Bölgemizde iklim ve coğrafi yapı eğitim- öğretime engelleyici bir durum oluşturmamaktadır.	

2.10. Tespit ve İhtiyaçların Belirlenmesi

Okulumuz tarafından 2024-2028 Stratejik Plan dönemi çalışmaları kapsamında yapılan durum analizi sonucunda elde edilen bulgular doğrultusunda tespit edilen ve stratejik planın geleceğe yönelim bölümünde de atıfta bulunulan aşağıdaki gelişim/sorun alanı tespit edilmiştir.

1.TEMA: EĞİTİM VE ÖĞRETİME ERİŞİM	
1	Yabancı Öğrenciler
2	Okula Uyum, Oryantasyon
3	Okula Devam

2.TEMA: EĞİTİM VE ÖĞRETİMDE KALİTE	
1	Akademik Başarı
2	Sosyal, Kültürel ve Fiziksel Gelişim
3	Ders araç gereçleri
4	Öğretim Yöntemleri

3.TEMA: KURUMSAL KAPASİTE	
1	İş Güvenliği, Okul Güvenliği
2	Okul sağlığı ve hijyen
3	Kurumsal İletişim
4	Kurumsal Yönetim

3.BÖLÜM

GELECEĞE BAKIŞ

3. GELECEĐE BAKIŞ

Okul M¼d¼rl¼g¼m¼z¼n misyon, vizyon, temel ilke ve deđerlerinin oluřturulması kapsamında ¼retmenlerimiz, ¼rencilerimiz, velilerimiz, ¼alıřanlarımız ve diđer paydařlarımızdan alınan g¼r¼řler, sonucunda stratejik plan hazırlama ekibi tarafından oluřturulan Misyon, Vizyon, Temel Deđerler; Okulumuz ¼st kurulana sunulmuř ve ¼st kurul tarafından onaylanmıřtır.

3.1. Misyon

Yeniliklere a¼ık, s¼rekli kendini geliřtiren ¼retmen kadrosuyla, yapılandırmacı yaklařımı benimsemiř olup, bunun geređi olarak; ¼ğrenci merkezli eđitim veren, teknolojiyi takip eden ve kullanan, ¼rencilerinin sadece biliřsel y¼nden deđil duyuřsal, deviniřsel alanlardan da geliřimini ¼nemseyen ¼ađdař bir eđitim kurumu olmak

3.2. Vizyon

Akademik, sosyal, k¼lt¼rel ve sportif bařarıları her kesim tarafından kabul edilmiř, il¼emizde tercih edilen bir okul olmak

3.3. Temel Deđerler

1. Atat¼rk ilke ve inkılaplarına bađlılık
2. Demokrasi k¼lt¼r¼ne sahip olmak
3. ¼lkemizin geleceđi konusunda sorumluluk
4. ¼alıřanlara deđer vermek, eřit fırsat tanımak
5. Dayanıřma ve iřbirliđi i¼erisinde ¼alıřmak
6. A¼ık ve d¼r¼st iletiřim
7. Karar almada řeffaflık ve hesap verebilirlik
8. Milli ve manevi deđerlere bađlı kalmak
9. Ahlaki ve etik deđerlere bađlı olmak
10. ¼evreyi koruma bilinci geliřtirmek

a. AMAÇ, HEDEF VE PERFORMANS GÖSTERGESİ İLE STRATEJİLERİN BELİRLENMESİ

TEMA I: EĞİTİM VE ÖĞRETİME ERİŞİM

Eğitim ve öğretime erişim okullaşma ve okul terki, devam ve devamsızlık, okula uyum ve oryantasyon, yabancı öğrencilerin eğitime erişimi kapsamında yürütülen faaliyetlerin ele alındığı temadır.

Stratejik Amaç 1:

Öğrencilerin eğitim öğretime etkin katılımlarıyla donanımlı olarak bir üst öğrenime geçişi sağlanacaktır.

Stratejik Hedef 1.1.

Öğrenme kayıpları önleyici çalışmalar yapılarak azaltılacaktır.

Stratejik Hedef 1.2.

Okula uyum sorunlarını azaltıcı çalışmalar yapılacaktır.

TEMA II: EĞİTİM VE ÖĞRETİMDE KALİTENİN ARTIRILMASI

Eğitim ve öğretimde kalitenin artırılması başlığı esas olarak eğitim ve öğretim faaliyetinin hayata kazandırma işlevinde yapılacak çalışmaları kapsamaktadır. Bu tema altında akademik başarı, sınav kaygıları, sınıf ortamı, ders başarıları ve kazanımları, disiplin sorunları, öğrencilerin bilimsel, sanatsal, kültürel ve sportif faaliyetleri yer almaktadır.

Stratejik Amaç 2:

Temel eğitimde öğrencilerin kaliteli eğitime erişimleri fırsat eşitliği temelinde artırılarak bilişsel, duyuşsal ve fiziksel olarak çok yönlü gelişimleri sağlanacak ve temel hayat becerilerini edinmiş öğrenciler yetiştirilecektir.

Stratejik Hedef 2.1.

Öğrencilerin bilimsel, kültürel, sanatsal, sportif ve toplum hizmeti alanlarında ders dışı etkinliklere katılım oranı artırılacaktır.

Stratejik Hedef 2.2.

Öğrenme kazanımlarını takip eden ve velileri de sürece dâhil eden bir yönetim anlayışı ile öğrencilerimizi sosyal faaliyetlere etkin katılımı artırılacaktır.

TEMA III: KURUMSAL KAPASİTE

Kurumumuzun görev alanına giren konularda, faaliyetlerini etkin bir şekilde yürütebilmesi ve kaliteli ürün ve hizmet üretebilmesi için güçlü bir insan kaynağına sahip olması gerekmektedir. Bu bağlamda okulumuzun beşeri altyapısının güçlendirilmesi hedeflenmektedir.

Stratejik Amaç 3:

Eğitim ortamlarının fiziki imkânları geliştirilecektir.

Stratejik Hedef 3.1.

Temel eğitimde okulların niteliğini arttıracak uygulama ve çalışmalara yer verilecektir.

Stratejik Hedef 3.2.

Okulun niteliğini arttıracak uygulama ve çalışmalara yer verilecektir.

TEMA	EĞİTİM-ÖĞRETİME ERİŞİM ve KATILIM								
Amaç 1	A.1 Öğrencilerin eğitim öğretime etkin katılımlarıyla donanımlı olarak bir üst öğrenime geçişi sağlanacaktır.								
Hedef 1.1	H.1.1 Öğrenme kayıpları önleyici çalışmalar yapılarak azaltılacaktır.								
Hedef 1.2	H.2.1 Okula uyum sorunlarını azaltıcı çalışmalar yapılacaktır.								
Performans Göstergeleri	Hedef Etkisi	Başlangıç Değeri	2024	2025	2026	2027	2028	İzleme Sıklığı	Rapor Sıklığı
PG.1.1. İlkokullarda Yetiştirme Programına (İYEP) dâhil olan öğrencilerin Türkçe dersi kazanımlarına ulaşma oranı (%)	%25	%98	%98,2	%98,4	%98,6	%99	%99,5	2 ay	2 ay
PG.1.2. İlkokullarda Yetiştirme Programına dâhil olan öğrencilerin matematik dersi kazanımlarına ulaşma oranı (%)	%25	%96	%96,5	%97	%97,5	%98	%99	2 ay	2 ay
PG.1.3. 20 gün ve üzeri özürsüz devamsızlık yapan öğrenci oranı (%)	%25	%95	%96	%97	%98	%99	%99,5	2 ay	2 ay
PG.1.4. 20 gün ve üzeri özürlü devamsızlık yapan öğrenci oranı (%)	%25	%95	%96	%97	%98	%99	%99,5	2 ay	2 ay
Koordinatör Birim	İYEP KOMİSYONU								
İş birliği Yapılacak Birimler	Okul idaresi, tüm öğretmenler, veliler								
Riskler	Devamsızlık sorunları								
Stratejiler	<p>S.1. Öğrencilerin Türkçe dersindeki eksikleri tespit edilerek İYEP aracılığıyla akademik yeterliklerinin artırılması sağlanacaktır.</p> <p>S.2 Öğrencilerin matematik derslerindeki eksikleri tespit edilerek İYEP aracılığıyla akademik yeterliklerinin artırılması sağlanacaktır.</p> <p>S.3 Dijital platformlar aracılığıyla öğrencilerin tamamlayıcı ve destekleyici eğitim almaları sağlanacaktır.</p> <p>S.4 İYEP'in ders içeriklerine katkı sağlayacak etkinlik, okuma vb aktivitelerin zenginleştirilmesi sağlanacaktır.</p>								
Maliyet Tahmini	7000 TL								

TEMA	EĞİTİM-ÖĞRETİMDE KALİTE								
Amaç 2	A.2 Temel eğitimde öğrencilerin kaliteli eğitime erişimleri fırsat eşitliği temelinde artırılarak bilişsel, duyuşsal ve fiziksel olarak çok yönlü gelişimleri sağlanacak ve temel hayat becerilerini edinmiş öğrenciler yetiştirilecektir.								
Hedef 2.1	H2.1. Öğrencilerin bilimsel, kültürel, sanatsal, sportif ve toplum hizmeti alanlarında ders dışı etkinliklere katılım oranı artırılabacaktır.								
Hedef 2.2	H.2.2 Öğrenme kazanımlarını takip eden ve velileri de sürece dâhil eden bir yönetim anlayışı ile öğrencilerimizin sosyal faaliyetlere etkin katılımı artırılabacaktır.								
Performans Göstergeleri	Hedef Etkisi	Başlangıç Değeri	2024	2025	2026	2027	2028	İzleme Sıklığı	Rapor Sıklığı
PG 2.1.1 Okulda bir eğitim ve öğretim döneminde bilimsel, kültürel, sanatsal ve sportif alanlarda en az bir faaliyete katılan öğrenci oranı (%)	%25	%85	%85	%90	%96	%97	%98	4 AY	4 AY
PG 2.1.2 Bir eğitim ve öğretim yılında en az iki sosyal sorumluluk ve toplum hizmeti çalışmalarına katılan öğrenci oranı (%)	%25	%80	%82	%85	%90	%94	%98	4 AY	4 AY
PG 2.1.3 Bir eğitim ve öğretim yılında yerel, ulusal ve uluslararası proje, yarışma vb. etkinliklere katılan öğrenci oranı (%)	%25	%40	%40	%50	%60	%70	%80	4 AY	4 AY
PG 2.1.4 Okulda bir eğitim ve öğretim yılında geleneksel çocuk oyunları alt başlığında en az bir faaliyete katılan öğrenci oranı (%)	%25	%95	%95	%96	%97	%98	%99	4 AY	4 AY
Koordinatör Birim	Okul idaresi								
İş birliği Yapılacak Birimler	Tüm öğretmenler								
Riskler	Göç oranının fazla olması								
Stratejiler	S1 Her bir öğrencinin bir kulüp faaliyetinde aktif olarak yer alması sağlanarak kulüp faaliyetlerinin etkinliği artırılabacaktır. S2 Öğrencilerin seviyelerine uygun olarak toplumsal sorunların çözümüne katkı sağlamak ve farkındalık oluşturmak amacıyla afet ve acil durum, çevre, eğitim, spor, kültür ve turizm, sağlık ve sosyal hizmetler alanlarında toplum hizmeti faaliyetlerine katılımı artırılabacaktır. S3 Okul bünyesinde yarışmalar düzenlenecektir.								

	S4 Diğer kurum ve kuruluşlarla iş birliği içerisinde yürütülen bilimsel, sosyal, kültürel, sanatsal ve sportif alanlardaki faaliyetler artırılabacaktır.
Maliyet Tahmini	20.000 TL
Tespitler”	Okulumuz yoğun göç alan bir bölgede bulunmaktadır.
İhtiyaçlar	Okul binası ihtiyacı

Tablo Amaç, Hedef, Gösterge ve Stratejilere İlişkin Tablolar

TEMA	KURUMSAL KAPASİTE								
Amaç 3	A.3 Eğitim ortamlarının fiziki imkânları geliştirilecektir.								
Hedef 3.1	H.3.1 Temel eğitimde okulların niteliğini arttıracak uygulama ve çalışmalara yer verilecektir.								
Hedef 3.2	H.3.2 Okulun niteliğini arttıracak uygulama ve çalışmalara yer verilecektir.								
Performans Göstergeleri	Hedefe Etkisi	Başlangıç Değeri	2024	2025	2026	2027	2028	İzleme Sıklığı	Rapor Sıklığı
PG 3.1.1 İyileştirilen fiziki mekân (derslikler, spor salonu, kütüphaneler, atölyeler vb.) sayısı.	%25	%40	%40	%50	%60	%70	%80	12 AY	12 AY
PG 3.1.2	%25	%80	%82	%85	%90	%94	%98	12 AY	12 AY
PG 3.1.3	%25	%40	%40	%50	%60	%70	%80	12 AY	12 AY
PG 3.1.4	%25	%95	%95	%96	%97	%98	%99	12 AY	12 AY
Koordinatör Birim	Okul idaresi								
İş birliği Yapılacak Birimler	Öğretmen kurul-komisyonları								
Riskler	Okul binamız bulunmamaktadır.								
Stratejiler	S1 Fiziki mekânların iyileştirilmesi için kamu idareleri, belediyeler ve işverenlerle iş birlikleri yapılacaktır. Atölye ve laboratuvarların iyileştirilmesi için sektör ile iş birlikleri yapılacaktır.								
Maliyet Tahmini	150.000 TL								

Tespitler	Okul binamız bulunmamaktadır.
İhtiyaçlar	Okul binamız bulunmamaktadır.

4.BÖLÜM

MALİYETLENDİRME

Marmaraereğlisi ilkokulu 2024-2028 Stratejik Planı'nın maliyetlendirilmesi sürecindeki temel gaye, stratejik amaç, hedef ve eylemlerin gerektirdiği maliyetlerin ortaya konulması suretiyle politika tercihlerinin ve karar alma sürecinin rasyonelleştirilmesine katkıda bulunmaktadır. Bu sayede stratejik plan ile bütçe arasındaki bağlantı güçlendirilecek ve harcamaların önceliklendirilme süreci iyileştirilecektir.

Bu temel gayeden hareketle planın tahmini maliyetlendirilmesi şu şekilde yapılmıştır:

Hedeflere ilişkin eylemler durum analizi çalışmaları sonuçlarından hareketle hizmet birimlerinin katılımlarıyla tespit edilmiştir.

Eylemlere ilişkin maliyetlerin bütçe dağılımları yapılmadan önce genel yönetim giderleri ayrılmıştır.

Eylemlere ilişkin tahmini maliyetler belirlenmiştir.

Eylem maliyetlerinden hareketle hedef maliyetleri belirlenmiştir.

Hedef maliyetlerinden yola çıkılarak amaç maliyetleri belirlenmiş ve amaç maliyetlerinden de stratejik plan maliyeti belirlenmiştir.

Marmaraereğlisi İlkokulu 2024-2028 Stratejik Planı'nda yer alan stratejik amaçların gerçekleştirilebilmesi adına beş yıllık bütçe tahmini gerçekleştirilmiştir. Okulumuzun 2024-2028 Stratejik Planı'nda 3 amaç ve bu amaçların altında toplam 6 hedef bulunmaktadır. Söz konusu hedeflere ilişkin bütçe dağılımları 5 yıllık olarak Tablo 7'de belirtilmiştir. Beş yıllık maliyetlendirme sonucunda okulumuz tahmini olarak 1.233.229 TL bir harcama yapacağı düşünülmektedir. Plan dönem amaç maliyetlerine ilişkin alttaki tabloda ayrıntılı bilgiye yer verilmiştir.

4.1. Maliyetlendirme

Tablo ... Tahmini Maliyet Tablosu

	2024	2025	2026	2027	2028	Toplam Maliyet
Amaç 1	7000 TL	7700 TL	8470 TL	9317 TL	10.248,7 TL	42.735 TL
Hedef 1.1.	3500 TL	3850 TL	4235 TL	4658,5 TL	5124,35 TL	21.367,5 TL
Hedef 1.2	3500 TL	3850 TL	4235 TL	4658,5 TL	5124,35 TL	21.367,5 TL
Amaç 2	20.000 TL	22.000 TL	24.200 TL	26.620 TL	29.282 TL	122.102 TL
Hedef 2.1	10.000 TL	11.000 TL	12.100 TL	13.310 TL	14.641 TL	61.051 TL
Hedef 2.2	10.000 TL	11.000 TL	12.100 TL	13.310 TL	14.641 TL	61.051 TL
Amaç 3	150.000 TL	165.000 TL	181.500 TL	199.650 TL	219.615 TL	915.765 TL
Hedef 3.1	75.000 TL	82.500 TL	90.750 TL	99.825 TL	109.807,5 TL	457.882,5 TL
Hedef 3.2	75.000 TL	82.500 TL	90.750 TL	99.825 TL	109.807,5 TL	457.882,5 TL
Genel Yönetim Giderleri	25.000 TL	27.500 TL	30.250 TL	33.275 TL	36.602,5 TL	152.627 TL
TOPLAM	177.000 TL	194.700 TL	214.170 TL	235.587 TL	259.145,7TL	1.233.229 TL

5.BÖLÜM

İZLEME VE DEĞERLENDİRME

5. İZLEME VE DEĞERLENDİRME

Stratejik planlarda yer alan amaç ve hedeflere ulaşma durumlarının tespiti ve bu yolla stratejik planlardaki amaç ve hedeflerin gerçekleştirilebilmesi için gerekli tedbirlerin alınması izleme ve değerlendirme ile mümkün olmaktadır. Stratejik Planda yer alan performans göstergelerinin gerçekleşme durumlarının tespiti yılda iki kez yapılacaktır. Her yılın ilk altı ayında ilgili hedefe ait performans göstergelerinin performans düzeyi dikkate alınarak yapılan izlemenin ardından, yılsonu itibarıyla hedeflenen değere ulaşıp ulaşılmadığının analizi yapılacaktır.